

VULGO
TESTBAUER MANN UND FRAU
TESTSTRASSE 6
1234 TESTGEMEINDE

Landeskrollverband Irgendwo
 1234 Teststadt, Teststraße 3
 lkv@irgendwo.at, www.lkv.at
 T: 01234/5678-1111

Ergebnis **17.10.2007** 17:20

Kontrollintervall: 43 Tage

LFBIS-Nr **1234567**

Druckdatum: 22.11.2007 Liste 84

Ergebnis der Probemelkung

Nr.	Name	Lebensnummer	L.	Tg.	v_Mkg	M-kg	Fett%	Eiw%	Zellz.	FEQ	Harn.	KI
	TANNE	AT 999.118.846	11	177	23,2 !	12,0	4,68	4,02+	205 !	1,16	24	8
	GRAZIA	AT 999.561.611	8	20	T	22,0	3,79	3,11 -	8240 !	1,22	11 -	1
	LORE	AT 999.920.434	6	158	26,0	24,0	3,06	3,55	38	0,86 -	24	5
	DESY	AT 999.894.142	6	190	28,8 !	14,8	5,10	3,24	400 !	1,57+	25	5
	GLORIA	AT 999.906.442	5	162	22,8 !	13,2	4,84	3,78	142	1,28	16	5
	GERLINDE	AT 999.027.542	5	134	20,8	18,0	5,05	3,52	559 !	1,43	24	5
	GAZELLE	AT 999.034.442	4	184	20,4 !	14,8	3,63	3,64	310 !	1,00 -	23	5
	LIESCHEN	AT 999.853.347	3	89	32,8 !	18,4	4,54	2,99 -	217 !	1,52+	18	2
	GUNDL	AT 999.858.847	4	81	22,4	18,0	5,12	3,57	1186 !	1,43	19	5
	DANIELA	AT 999.859.947	4	10	T	26,8	5,37	3,53	150	1,52+	16	5
	THERESA	AT 999.310.747	3	85	25,6	22,4	3,62	2,98 -	51	1,21	23	2
	GUGGI	AT 999.316.447	3	184	18,8 !	12,0	5,68	3,82+	4409 !	1,49	25	8
	GRISELDIS	AT 999.317.547	3	207	16,8	16,4	5,87	4,21+	162	1,39	25	8
	GAMSL	AT 999.321.147	2	290	17,2	12,0	6,41	4,85+	697 !	1,32	21	8
	LUCY	AT 999.466.172	2	156	16,8	14,0	4,57	3,74	145	1,22	18	5
	GITTI	AT 999.981.972	1	502	6,0	trocken						
	DANUBIA	AT 999.984.372	1	296	18,0	10,4	5,53	4,61+	570 !	1,20	20	8
	LOTTCHEN	AT 999.118.407	1	165	18,4	14,8	4,00	3,74	104	1,07	19	5
	LAWINE	AT 999.121.807	1	113	20,0 !	14,0	4,64	3,51	36	1,32	22	5
	GLASI	AT 999.123.107	1	50	20,4	16,4	5,11	3,24	75	1,58+	19	5
	DALLI	AT 999.400.109	1	40	20,4	18,8	7,15	3,16 -	704 !	2,26+	19	2
	21 Kühe, in Milch 20	Su. 333,2 kg		157	20,8	16,7	4,81	3,57	978	1,35	20	
	+0 Kühe, in Milch +1	Su. -58,8 kg				-3,9	+0,91	+0,07	+660	0,23	+1	
	Fleckvieh	17 Kühe, in Milch 16		169	20,9	16,2	4,66	3,62	987	1,29	21	
	Holstein Friesian	4 Kühe, in Milch 4		107	20,2	18,5	5,79	3,72	653	1,60	19	

Gleitender Stalldurchschnitt

	Tage	Kuhanzahl	M-kg	F-%	F-kg	E-%	E-kg	F+Ekg
Fleckvieh	366	16,3	5.602	4,16	233	3,45	193	426
Holstein Friesian	366	2,9	7.061	4,16	294	3,23	228	522
letzte 12 Monate	366	19,2	5.823	4,16	242	3,41	198	441
2007	365	19,2	5.836	4,12	240	3,40	198	439

Wichtige Hinweise zum Herdenmanagement von 17.07.07 bis 17.10.07

Eutergesundheit

52% der Kühe (das sind 11 Kühe) weisen bei der aktuellen Kontrolle eine Zellzahl über 200.000 auf

Fütterung und Stoffwechsel

- 1 Kuh wegen Stoffwechselerkrankungen behandelt
- 5 frischmelkende Kühe sind auf Grund der Inhaltsstoffe auffällig
- 3 altemelkende Kühe sind auf Grund der Inhaltsstoffe auffällig

Fruchtbarkeit

- 1 Kuh wegen Fruchtbarkeitsproblemen abgegangen
- 2 Kühe wegen Fruchtbarkeitsstörungen behandelt

Weitere Informationen

- 7 Kühe mit Leistungsabfall von mehr als 20% seit der letzten Kontrolle
- 1 Kalbung mit Geburtsverlauf "schwer"

Eutergesundheit

Kühe mit Zellzahl über 200.000 oder mit Euterdiagnosen

Nr.	Name	Lebensnummer	L.	Tg.	17.10.07 Zellzahl	04.09.07 Zellzahl	25.07.07 Zellzahl
	GRAZIA	AT 999.561.611	8	20	8240 (D)	T	341
	GUGGI	AT 999.316.447	3	184	4409	19	668
	GUNDL	AT 999.858.847	4	81	1186 (D)	38	T
	DALLI	AT 999.400.109	1	40	704		
	GAMSL	AT 999.321.147	2	290	697	53	114
	DANUBIA	AT 999.984.372	1	296	570	499	346
	GERLINDE	AT 999.027.542	5	134	559	406	1250
	DESY	AT 999.894.142	6	190	400	759	870
	GAZELLE	AT 999.034.442	4	184	310	240	134
	LIESCHEN	AT 999.853.347	3	89	217	39	286
	TANNE	AT 999.118.846	11	177	205	89	77

Fütterung und Stoffwechsel

Milchinhaltstoffe nach Klassen

Klasseneinteilung	Kühe	M-kg	Fett%	Eiw%	Zellz.	FEQ	Harn.
1 - 15,0 kg	10	13,2	4,91	3,90	702	1,26	21
15,1 - 25,0 kg	9	19,4	4,81	3,37	1248	1,43	20
25,1 - 35,0 kg	1	26,8	5,37	3,53	150	1,52	16
über 35,0 kg							
1. Lakt. 1 - 100 Tg.	2	17,6	6,13	3,20	390	1,92	19
1. Lakt. 101 - 200 Tg.	2	14,4	4,32	3,63	70	1,19	21
1. Lakt. ab 200 Tg.	1	10,4	5,53	4,61	570	1,20	20
ab 2. Lakt. 1 - 100 Tg.	4	22,3	4,48	3,30	2407	1,36	17
ab 2. Lakt. 101 - 200 Tg.	8	15,8	4,51	3,63	753	1,24	22
ab 2. Lakt. ab 200 Tg.	3	14,4	5,79	4,10	420	1,41	24

Frischlaktierende Kühe (bis 100. Melktag) mit Eiweißgehalt ≤ 3 und/oder FEQ $< 1,0$ oder $> 1,5$

Nr.	Name	Lebensnummer	L.	Tg.	17.10.07		04.09.07	
					Eiw%	FEQ	Eiw%	FEQ
	GLASI	AT 999.123.107	1	50	3,24	1,58	3,37	1,15
	LIESCHEN	AT 999.853.347	3	89	2,99	1,52	3,85	1,12
	GUNDL	AT 999.858.847	4	81	3,57	1,43	Ⓓ 2,78	1,46
	DANIELA	AT 999.859.947	4	10	3,53	1,52	Ⓓ	
	THERESA	AT 999.310.747	3	85	2,98	1,21	3,37	1,28

Altmelkende Kühe (über 200. Melktag) mit Eiweißgehalt $\geq 3,8$ und/oder FEQ < 1

Nr.	Name	Lebensnummer	L.	Tg.	17.10.07		04.09.07	
					Eiw%	FEQ	Eiw%	FEQ
	DANUBIA	AT 999.984.372	1	296	4,61	1,20	4,56	0,61
	GRISELDIS	AT 999.317.547	3	207	4,21	1,39	3,42	0,97
	GAMSL	AT 999.321.147	2	290	4,85	1,32	3,66	1,39

Weitere Informationen

Kühe (bis 200. Melktag) mit Leistungsabfall über 20% seit der letzten Kontrolle

Nr.	Name	Lebensnummer	L.	Tg.	17.10.07		04.09.07	
					Milch-kg		Milch-kg	Abweichung(%)
	LAWINE	AT 999.121.807	1	113	14,0		20,0	-30,0
	LIESCHEN	AT 999.853.347	3	89	18,4		32,8	-43,9
	DESY	AT 999.894.142	6	190	14,8		28,8	-48,6
	GLORIA	AT 999.906.442	5	162	13,2		22,8	-42,1
	TANNE	AT 999.118.846	11	177	12,0		23,2	-48,3
	GUGGI	AT 999.316.447	3	184	12,0		18,8	-36,2
	GAZELLE	AT 999.034.442	4	184	14,8		20,4	-27,5

Diagnoseübersicht der letzten 3 Monate

Kühe

Nr.	Name	Lebensnummer	L.	Kalbung	Tg.	Diagnose
	GRAZIA	AT 999.561.611	8	27.09.07	0	27.09.07 Milchfieber, Festliegen
	GUNDL	AT 999.858.847	4	28.07.07	81	17.10.07 Eierstockzysten
	DANIELA	AT 999.859.947	4	07.10.07	4	11.10.07 Erkrankungen der Nachgeburtsp

Betriebsdatenübersicht und Fruchtbarkeit

Tier Nr. R	Name Lebensnummer	Abkalbung		Belegung			Leistungsdaten							
		Lakt. Eka/Zkz	Abk.dat. Rast/SP	Bel.datum Stiername	Sollkalb. Stiernummer	Gzw R	M-kg Mbk	lfd. Laktation Standardlaktation						
	TANNE FL AT 999.118.846	11 384	23.04.07						12,0	190	3.942	4,12	3,59	304
	GRAZIA FL AT 999.561.611	8 462	27.09.07(S)						22,0	33	726	3,79	3,11	50
	LORE FL AT 999.920.434	6 412	12.05.07 58/128	Ⓧ17.09.07(2) RODEO AT 999.985.247	03.07.08	121 FL			24,0	171	5.073	3,96	3,09	358
	DESY FL AT 999.894.142	6 348	10.04.07 67/212	Ⓧ08.11.07(4) SERAPHIN RED DE 05 34346761	24.08.08	HF			14,8	203	5.556	3,87	2,93	378
	GLORIA FL AT 999.906.442	5 370	08.05.07 88/88	Ⓧ04.08.07(1) REMUS AT 999.066.734	20.05.08	123 FL			13,2	175	3.281	4,14	3,48	250
	GERLINDE FL AT 999.027.542	5 390	05.06.07 92/114	Ⓧ27.09.07(2) Ⓧ13.07.08 LEO AT 999.146.534		114 FL			18,0	147	3.324	4,28	3,15	247
	GAZELLE FL AT 999.034.442	4 373	16.04.07 96/193	Ⓧ26.10.07(3) MAIKOENIG AT 999.907.945	11.08.08	122 FL			14,8	197	4.353	3,41	3,20	288
	LIESCHEN FL AT 999.853.347	3 605	20.07.07 68/68	26.09.07(1) RESS AT 999.995.433	12.07.08	126 FL			18,4	102	2.722	4,46	3,62	220
	GUNDL HF AT 999.858.847	4 375	28.07.07 51/107	Ⓧ12.11.07(3) SIERRA RED CA 8.242.400	21.08.08	125 HF			18,0	94	1.952	4,41	3,03	145
	DANIELA HF AT 999.859.947	4 488	07.10.07						26,8	23	616	5,37	3,54	55
	THERESA FL AT 999.310.747	3 609	24.07.07 73/120	Ⓧ21.11.07(2) MAIKOENIG AT 999.907.945	06.09.08	122 FL			22,4	98	2.397	4,09	3,25	176
	GUGGI FL AT 999.316.447	3 407	16.04.07 60/60	Ⓧ15.06.07(1) RESS AT 999.995.433	31.03.08	126 FL			12,0	197	4.506	3,89	3,04	312
	GRISELDIS FL AT 999.317.547	3 320	24.03.07						16,4	221	3.566	4,60	3,66	295
	GAMSL FL AT 999.321.147	2 514	31.12.06 83/206	Ⓧ25.07.07(3) VODACH DE 09 35052577	10.05.08	118 FL			12,0	303	7.165	4,66	3,60	591
	LUCY FL AT 999.466.172	2 337	14.05.07 68/103	25.08.07(2) STOCKET AT 999.772.145	10.06.08	122 FL			14,0	169	3.128	4,04	3,53	237
	GITTI FL AT 999.981.972	1 26 Mo.	02.06.06 109/287	Ⓧ16.03.07(4) RANDALF AT 999.196.645	31.12.07	118 FL			T 480	480	7.681	3,87	3,26	548
	DANUBIA HF AT 999.984.372	1 31 Mo.	25.12.06 96/96	31.03.07(1) Ⓧ08.01.08 TITAN AT 999.740.709		HF			10,4	313	7.400	3,83	3,29	526
	LOTTCHEN FL AT 999.118.407	1 26 Mo.	05.05.07 49/92	05.08.07(0) WEINOLD DE 09 33663105	21.05.08	141 FL			14,8	178	3.256	3,80	3,38	234

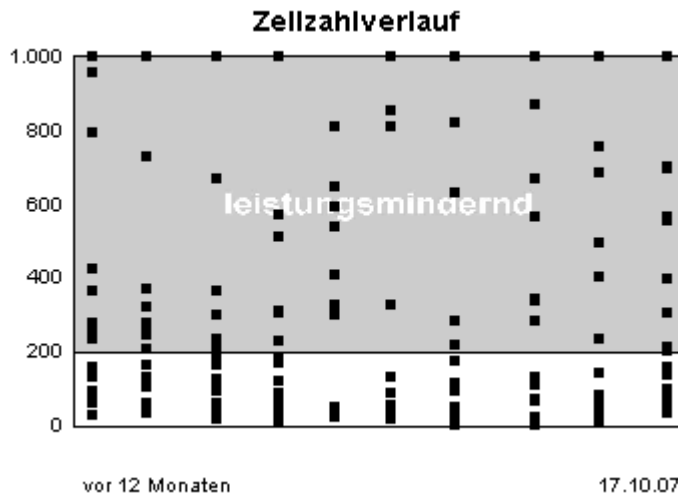
Tier Nr. R	Name Lebensnummer	Abkalbung		Belegung			Leistungsdaten					
		Lakt. Eka/Zkz	Abk.dat. Rast/SP	Bel.datum Stiername	Sollkalb. Stiernummer	Gzw R	M-kg Mbk	lfd. Laktation Standardlaktation				
FL	LAWINE AT 999.121.807	1 27 Mo.	26.06.07 82/139	Ⓚ12.11.07(3) SIERRA RED	28.08.08 CA 8.242.400	125 HF	14,0 2,75	126 100	2.408 2.044	4,08 3,98	3,19 3,13	175 145
FL	GLASI AT 999.123.107	1 28 Mo.	28.08.07 50/50	17.10.07(1) INK DE 09 36322970	02.08.08	124 FL	16,4 2,05	63	1.145	4,48	3,30	89
HF	DALLI AT 999.400.109	1 27 Mo.	07.09.07 60/60	06.11.07(1) LEO AT 999.146.534	15.08.08	114 FL	18,8 1,88	53	996	7,15	3,16	103

KALBINNEN		geboren	Belegung		Abstammung	
FL	DOROTHEA AT 999.124.207	27.05.05	05.05.07(5) HANO AT 999.249.742	19.02.08	116 FL	V: WEINOLD DE 09 33663105 M: DESY AT 999.894.142
FL	LARISSA AT 999.407.809	01.10.05	15.03.07(1) HOMER AT 999.744.942	30.12.07	112 FL	V: PONGO AT 999.818.146 M: LATERNE AT 999.559.311
HF	LIBELLE AT 999.409.109	22.11.05	Ⓚ06.06.07(1) HOMER AT 999.744.942	15.03.08	112 FL	V: ALLOY CA 9.351.129 M: LIESCHEN AT 999.853.347
FL	GRANZL AT 999.411.409	05.03.06	22.06.07(1) HUMGOLD DE 09 34697994	07.04.08	121 FL	V: PAUL AT 999.614.772 M: GUGGI AT 999.316.447
FL	DAHLIE AT 999.415.809	27.04.06	Ⓚ25.10.07(3) LEO AT 999.146.534	10.08.08	114 FL	V: WEINOLD DE 09 33663105 M: DESY AT 999.894.142
FL	GARDINE AT 999.418.209	11.05.06	06.09.07(1) HUMGOLD DE 09 34697994	22.06.08	121 FL	V: WEINOLD DE 09 33663105 M: GERLINDE AT 999.027.542
FL	LUDMILA AT 999.942.509	11.06.06	17.11.07(2) ZORRO AT 999.130.347	02.09.08	121 FL	V: SIGMUND-ET AT 999.952.442 M: LUCY AT 999.466.172
FL	GORILLA AT 999.943.609	22.06.06				V: WEINOLD DE 09 33663105 M: GRAZIA AT 999.561.611
HF	GOLDINE AT 999.944.709	18.07.06	01.11.07(1)	10.08.08	121	V: SANDRO AT 999.766.534 M: GUNDL AT 999.858.847

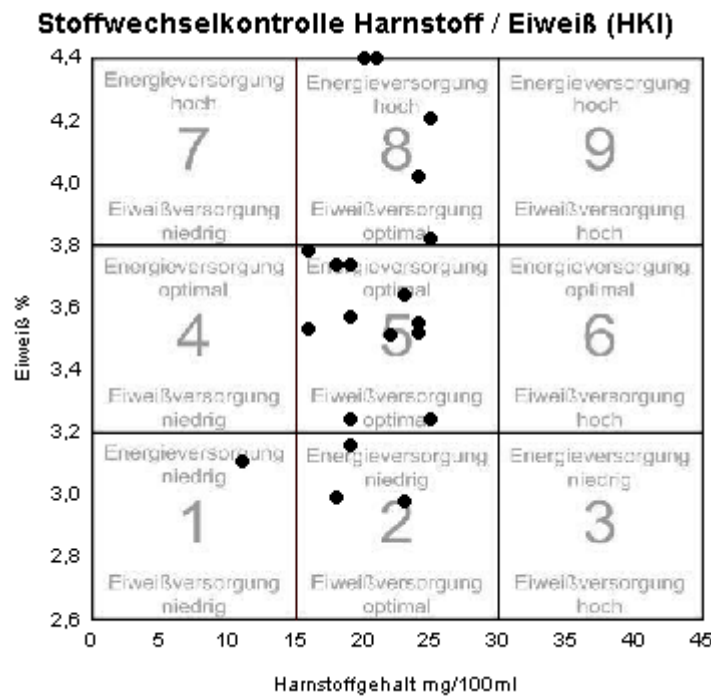
Bestandsveränderungen im Kontrollabschnitt

Kalbungen		geb.	G R	Verl.	Vater	Mutter
DICKI	AT 999.418.214	07.09.07	W FL	Lei	HIPFEL AT 999.858.74	DALLI AT 999.400.109
JOHANNES	AT 999.419.314	27.09.07	M FL	Schw	HORLOTT AT 999.346.1	GRAZIA AT 999.561.611
DIANA	AT 999.405.614	07.10.07	W FL	Lei	HIPFEL AT 999.858.74	DANIELA AT 999.859.947

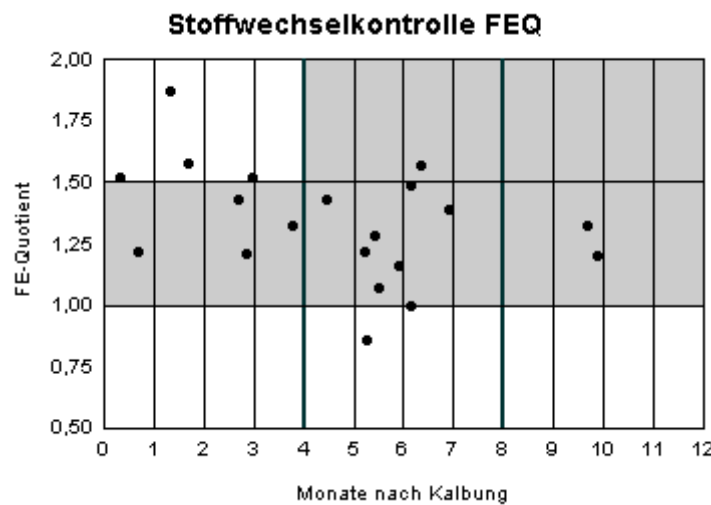
Abgänge		geb.	G R	Datum	Grund
GISI	AT 999.979.672	18.11.03	W FL	06.09.07	Unfruchtbarkeit



Klasse	Anz	%
über 800	3	15,0
400-800	5	25,0
200-400	3	15,0
100-200	5	25,0
bis 100	4	20,0

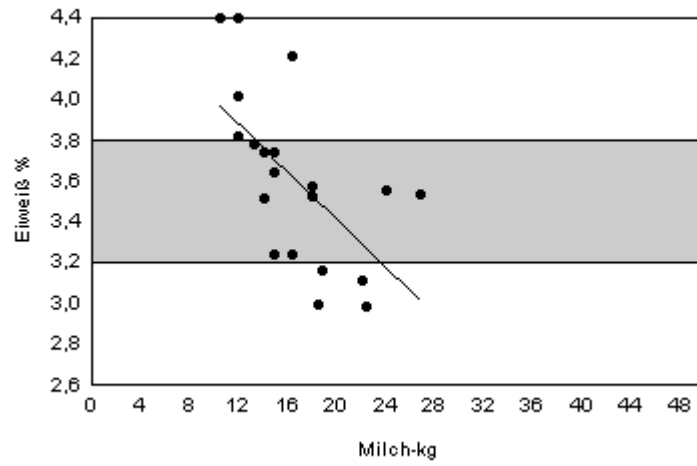


Klasse	Anz	%
9	0	0,0
8	5	25,0
7	0	0,0
6	0	0,0
5	11	55,0
4	0	0,0
3	0	0,0
2	3	15,0
1	1	5,0



Klasse	Anz	%
Ketosegefahr	4	20,0
normal	15	75,0
Acidosegefahr	1	5,0

Stoffwechselkontrolle Energieversorgung



Klasse	Anz	%
Energieübersch.	5	25,0
normal	11	55,0
Energiemangel	4	20,0

Neue Berichte für die Rinderzüchter

Tagesbericht MLP mit Gesundheitsmonitoring zusammengeführt

Moderne Werkzeuge werden immer wichtiger für die Optimierung des Herdenmanagements und damit des Einkommens. Vorhandene Informationen aus Leistungsprüfung, Fütterung und Tiergesundheit erfassen, aufbereiten und zeitnah und übersichtlich zur Verfügung stellen, ist eine Notwendigkeit in der heutigen Zeit. Diese helfen mögliche Problembereiche frühzeitig zu erkennen und Kosten zu sparen.

Diesen Anforderungen und Wünschen aus der Zuchtpraxis will die Leistungsprüfung gerecht werden und bietet mit den neuen Berichten ein weiteres, umfassenderes Service.

Unter diesem Gesichtspunkt ist auch das Gesundheitsmonitoring als gemeinsames Projekt der Rinderzucht und der Tierärzteschaft im Jahr 2006 nach gründlicher Vorbereitung gestartet worden. Bereits zu Jahreswechsel wurden die ersten „Gesundheitsberichte“ auf den teilnehmenden Betrieben verteilt, um einen raschen Ergebnisrücklauf zu ermöglichen. Ein wichtiger Gesichtspunkt dieser ersten Berichte war es auch, in der Aufbauphase an die Diagnoseerfassung zu erinnern und Augenmerk auf die Vollständigkeit der Diagnoseerfassung zu lenken.

Um die Erfahrungen und Erwartungen der Praxis bei der Optimierung der Berichte best möglich nutzen zu können, wurden die Landwirte in Niederösterreich und der Steiermark sowie die Tierärzte über einen Fragebogen zur Stellungnahme aufgefordert. Die zahlreichen Rückmeldungen wurden in der Arbeitsgruppe zur Gestaltung des neuen Berichtes diskutiert und so gut wie möglich berücksichtigt.

Was ist enthalten?

Der neu gestaltete Tagesbericht zeichnet sich durch die Verknüpfung von bekannten Kennzahlen für die Fütterung und neue Übersichten zur raschen Identifikation von Kühen, die die sofortige Aufmerksamkeit des Züchters benötigen aus und wird ab 1. Jänner 2008 den bisherigen Tagesbericht und den Gesundheitsbericht ersetzen. Durch die Aufnahme von neuen Hinweisen, Listen, Auswertungen und Grafiken wurde er um rund ein Drittel umfangreicher als der bisherige Bericht. Ein Betrieb mit 20 Kühen wird so zukünftig anstatt 4 bis 5 Seiten etwa 6 Seiten erhalten. Durch den doppelseitigen Druck werden sich bei der Postzusendung dennoch nur 3 Blätter im Kuvert finden.

Der Bericht gliedert sich in 9 Abschnitte, die im Folgenden vorgestellt werden. Eine wesentliche Neuerung zum bisherigen Tagesbericht stellt jedoch die grundsätzliche Möglichkeit dar, dass jeder einzelne Abschnitt den Wünschen des Bauern folgend ausgeblendet werden kann. So ist es möglich genau jene Information zu erhalten, die für die tägliche Arbeit wichtig ist, während andere Übersichten über Internet oder längerfristige Auswertungen zur Verfügung stehen.

Ergebnis der Probemelkung

Nr.	Name	Lebensnummer	L.	Tg.	v_Mkg	M-kg	Fett%	Eiw%	Zellz.	FEQ	Harn.	KI
	TANNE	AT 999.118.846	11	177	23,2 !	12,0	4,68	4,02+	205 !	1,16	24	8
	GRAZIA	AT 999.561.611	8	20	T	22,0	3,79	3,11 -	8240 !	1,22	11	- 1
	LORE	AT 999.920.434	6	158	26,0	24,0	3,06	3,55	38	0,86 -	24	5
	DESY	AT 999.894.142	6	190	28,8 !	14,8	5,10	3,24	400 !	1,57+	25	5

Das Kernstück des Berichtes stellt das Ergebnis der Probemelkung dar, enthält es doch die Milchleistung und die Milchinhaltsstoffe für jede einzelne Kuh. Da bekanntlich das „Bessere“ des „Guten“ Feind ist, wurden bereits hier zwei Neuerungen eingeführt: In der Spalte V_Mkg ist die Milchmenge der vorherigen Probemelkung angegeben. Sollte die Differenz zur aktuellen Melkung (Mkg) bis zum 200. Laktationstag mehr als 20 % ausmachen, wird darauf durch ein „!“ aufmerksam gemacht. Ergänzend zu den bewährten Hinweisen beim Eiweiß, Zellzahl und Harnstoffgehalt wird neu in der Spalte „KI“ die Harnstoffklasse gemäß dem Neun-Felder Diagramm auf der letzten Seite des Berichtes angegeben. Das Feld „5“ steht für eine ausgeglichene Versorgung des Tieres, die Bedeutung der anderen Felder ist direkt in der Grafik ersichtlich.

21 Kühe, in Milch	20	Su.	333,2 kg	157	20,8	16,7	4,81	3,57	978	1,35	20
+0 Kühe, in Milch	+1	Su.	-58,8 kg			-3,9	+0,91	+0,07	+660	0,23	+1
Fleckvieh	17 Kühe, in Milch	16		169	20,9	16,2	4,66	3,62	987	1,29	21
Holstein Friesian	4 Kühe, in Milch	4		107	20,2	18,5	5,79	3,72	653	1,60	19

Gleitender Stalldurchschnitt

	Tage	Kuhanzahl	M-kg	F-%	F-kg	E-%	E-kg	F+Ekg
Fleckvieh	366	16,3	5.602	4,16	233	3,45	193	426
Holstein Friesian	366	2,9	7.061	4,16	294	3,23	228	522
letzte 12 Monate	366	19,2	5.823	4,16	242	3,41	198	441
2007	365	19,2	5.836	4,12	240	3,40	198	439

In der Summenzeile am Schluss der Einzelergebnisse wird einerseits die Abweichung zum vorherigen Ergebnis angegeben und darunter das aktuelle Ergebnis nach den gehaltenen Rassen ausgewiesen. Selbstverständlich wird auch der gleitende Stalldurchschnitt rassenspezifisch ausgewiesen und so einem in der Praxis oft geäußertem Wunsch nach einem Vergleich während des Jahres entsprochen.

Wichtige Hinweise zum Herdenmanagement von 17.07.07 bis 17.10.07

Eutergesundheit

52% der Kühe (das sind 11 Kühe) weisen bei der aktuellen Kontrolle eine Zellzahl über 200.000 auf

Fütterung und Stoffwechsel

- 1 Kuh wegen Stoffwechselerkrankungen behandelt
- 5 frischmelkende Kühe sind auf Grund der Inhaltsstoffe auffällig
- 3 altemelkende Kühe sind auf Grund der Inhaltsstoffe auffällig

Fruchtbarkeit

- 1 Kuh wegen Fruchtbarkeitsproblemen abgegangen
- 2 Kühe wegen Fruchtbarkeitsstörungen behandelt

Weitere Informationen

- 7 Kühe mit Leistungsabfall von mehr als 20% seit der letzten Kontrolle
- 1 Kalbung mit Geburtsverlauf "schwer"

Dieser Abschnitt aus dem Gesundheitsbericht soll einen raschen Überblick ermöglichen und zeigen, ob alles in Ordnung ist oder gewisse Bereiche und Tiere einer gesonderten Aufmerksamkeit bedürfen. Selbstverständlich werden nur relevante Informationen angedruckt. Da gerade hier gilt, „keine Nachricht ist eine gute Nachricht“, bleiben die vier hinterlegten Überschriften immer stehen.

Eutergesundheit

Kühe mit Zellzahl über 200.000 oder mit Euterdiagnosen

Nr.	Name	Lebensnummer	L.	Tg.	17.10.07 Zellzahl	04.09.07 Zellzahl	25.07.07 Zellzahl
	GRAZIA	AT 999.561.611	8	20	8240 (D)	T	341
	GUGGI	AT 999.316.447	3	184	4409	19	668

Eine gute Eutergesundheit und niedrige Zellzahlen sind für jeden Milchbauern besonders wichtig. Es finden sich in dieser Aufstellung jene Kühe, die entweder die Zellzahlgrenze von 200.000 bei einer der letzten drei Kontrollen überschritten haben oder eine diagnostizierte Eutererkrankung im Zeitraum aufweisen (Hinweis (D)). Diese Information soll die Überprüfung eines Therapieerfolges erleichtern.

Fütterung und Stoffwechsel

Milchhaltsstoffe nach Klassen

Klasseneinteilung	Kühe	M-kg	Fett%	Eiw%	Zellz.	FEQ	Harn.
1 - 15,0 kg	10	13,2	4,91	3,90	702	1,26	21
15,1 - 25,0 kg	9	19,4	4,81	3,37	1248	1,43	20
25,1 - 35,0 kg	1	26,8	5,37	3,53	150	1,52	16
über 35,0 kg							
1. Lakt. 1 - 100 Tg.	2	17,6	6,13	3,20	390	1,92	19
1. Lakt. 101 - 200 Tg.	2	14,4	4,32	3,63	70	1,19	21
1. Lakt. ab 200 Tg.	1	10,4	5,53	4,61	570	1,20	20
ab 2. Lakt. 1 - 100 Tg.	4	22,3	4,48	3,30	2407	1,36	17
ab 2. Lakt. 101 - 200 Tg.	8	15,8	4,51	3,63	753	1,24	22
ab 2. Lakt. ab 200 Tg.	3	14,4	5,79	4,10	420	1,41	24

Frischlaktierende Kühe (bis 100. Melktag) mit Eiweißgehalt ≤ 3 und/oder FEQ $< 1,0$ oder $> 1,5$

Nr.	Name	Lebensnummer	L.	Tg.	17.10.07		04.09.07	
					Eiw%	FEQ	Eiw%	FEQ
	GLASI	AT 999.123.107	1	50	3,24	1,58	3,37	1,15
	LIESCHEN	AT 999.853.347	3	89	2,99	1,52	3,85	1,12
	GUNDL	AT 999.858.847	4	81	3,57	1,43	2,78	1,46

Altmelkende Kühe (über 200. Melktag) mit Eiweißgehalt $\geq 3,8$ und/oder FEQ < 1

Nr.	Name	Lebensnummer	L.	Tg.	17.10.07		04.09.07	
					Eiw%	FEQ	Eiw%	FEQ
	DANUBIA	AT 999.984.372	1	296	4,61	1,20	4,56	0,61

Die Auswertung der MLP-Ergebnisse für die Optimierung der Fütterung wurde weiter intensiviert und die bereits bekannte Aufstellung nach Klassen (Milchleistung, Laktationsstadium der Erstlingskühe und jener Kühe in höheren Laktationen) um eine Auflistung der frischmelkenden Kühe und eine der altmelkenden Kühe ergänzt, die beim Fett-Eiweiß-Quotienten oder beim Milcheiweißgehalt auffällig sind. Der Auslöser ist in der Liste fett angedruckt und sticht so sofort ins Auge. Zudem wird auf das Vorhandensein von Stoffwechsel relevanten Diagnosen (D) im Zeitabschnitt hingewiesen.

Das frühzeitige Augenmerk soll helfen mögliche Stoffwechselprobleme zu vermeiden bzw. gleich zu Beginn zu erkennen.

Weitere Informationen

Kühe (bis 200. Melktag) mit Leistungsabfall über 20% seit der letzten Kontrolle

Nr.	Name	Lebensnummer	L.	Tg.	17.10.07		04.09.07	
					Milch-kg	Abweichung(%)	Milch-kg	Abweichung(%)
	LAWINE	AT 999.121.807	1	113	14,0		20,0	-30,0

Die gesonderte Auflistung jener Kühe mit erhöhtem Leistungsabfall soll bei der raschen Identifikation von Problemen im Stall helfen und so zur Vorbeuge beitragen. Die Ursachen für den Leistungsabfall können sehr vielfältig sein und von Problemen mit der Wasserversorgung, wie verschmutzte Tränker, für deren Erkennen und beheben sicher kein Bericht notwendig ist, über Brunstsymptome, Euterentzündungen, Klauenprobleme oder Verletzungen reichen. Wie bereits oben erwähnt, kann die Leistungsprüfung nur hinweisen, dass hier Aufmerksamkeit gefordert ist, die der Züchter seinen Tieren sowieso laufend gewährt.

Diagnoseübersicht der letzten 3 Monate

Kühe							
Nr.	Name	Lebensnummer	L.	Kalbung	Tg.	Diagnose	
	GRAZIA	AT 999.561.611	8	27.09.07	0	27.09.07	Milchfieber, Festliegen
	GUNDL	AT 999.858.847	4	28.07.07	81	17.10.07	Eierstockzysten
	DANIELA	AT 999.859.947	4	07.10.07	4	11.10.07	Erkrankungen der Nachgeburtsp

Für die Teilnehmer am Gesundheitsmonitoring ist diese Aufzählung der in den letzten drei Monaten angefallenen Diagnosen reserviert. Hier finden sich die in den einzelnen Auswertungen angegebenen Diagnosenhinweise und helfen so bei der Ergründung von Problemen und bei der Reaktion darauf. Besonderes Augenmerk sollte auch der Vollständigkeit und Richtigkeit der Erfassung dieser wichtigen Information gelten, die der Landwirt hier einfach überprüfen kann.

Betriebsdatenübersicht und Fruchtbarkeit

Tier		Abkalbung		Belegung			Leistungsdaten						
Nr.	Name	Lakt.	Abk. dat.	Bel. datum	Sollkalb.	Gzw R	M-kg	lfd. Laktation					
R	Lebensnummer	Eka/Zkz	Rast/SP	Stiername	Stiernummer		Mbk	Standardlaktation					
	DESY	6	10.04.07	ⓓ08.11.07(4)	24.08.08	HF	14,8	203	5.556	3,87	2,93	378	
FL	AT 999.894.142	348	67/212	SERAPHIN RED	DE 05 34346761								
	GITTI	1	02.06.06	ⓓ16.03.07(4)	31.12.07	118 FL	T	480	7.681	3,87	3,26	548	
FL	AT 999.981.972	26 Mo.	109/287	RANDALF	AT 999.196.645			2,00	305	5.921	3,92	3,13	417

Die bisherige Betriebsdatenzusammenfassung wurde um wichtige Fruchtbarkeits- und Leistungskennzahlen erweitert und stellt jetzt eine noch bessere Unterlage für die Arbeit im Stall dar.

Die Angaben zur Abkalbung wurden bei Erstlingskühen um das Erstkalbealter (Eka) in Monaten und bei den anderen Kühen um die Zwischenkalbezeit (Zkz) ergänzt. Allfällige Frühgeburten werden durch (F) hinter dem Abkalbedatum ausgewiesen. Für die Fruchtbarkeit und die Leistungsentwicklung ist auch das Faktum der Schweregeburt wichtig, das am selben Platz als (S) ersichtlich ist.

Nach erfolgter Belegung werden die Rastzeit (Rast) und die Serviceperiode (SP) in Tagen ausgewiesen. Während die Rastzeit als Zeitspanne zwischen Abkalbung und erster Wiederbelegung klar definiert ist, wird die Serviceperiode in Ermangelung einer eindeutigen Information über die Trächtigkeit so berechnet, dass der Zeitraum zwischen der Abkalbung und der aktuellsten Belegung ausgewiesen wird.

Bei der Belegung wird hinter dem Belegdatum in der Klammer angegeben, die wievielte Belegung dies ist und der Stier mit Name, Lebensnummer, GZW und Rasse ausgewiesen. Für jede Kuh ergeben sich vom Abkalbedatum über das Belegdatum zum Sollkalbedatum Zeiträume, in denen anfallende Diagnosen aus dem Fruchtbarkeitsbereich wieder mit dem bereits bekannten (D) angezeigt werden.

Das Sollkalbedatum wird nach den durchschnittlichen Trächtigkeitstagen im RDV berechnet und als Hinweis zum Trockenstellen fett angedruckt.

Bei den Leistungsangaben wird zusätzlich zu den bisherigen Informationen auch das Ergebnis der Melkbarkeitsprüfung, sofern sie in dieser Laktation durchgeführt wurde, ausgewiesen.

Bestandsveränderungen im Kontrollabschnitt

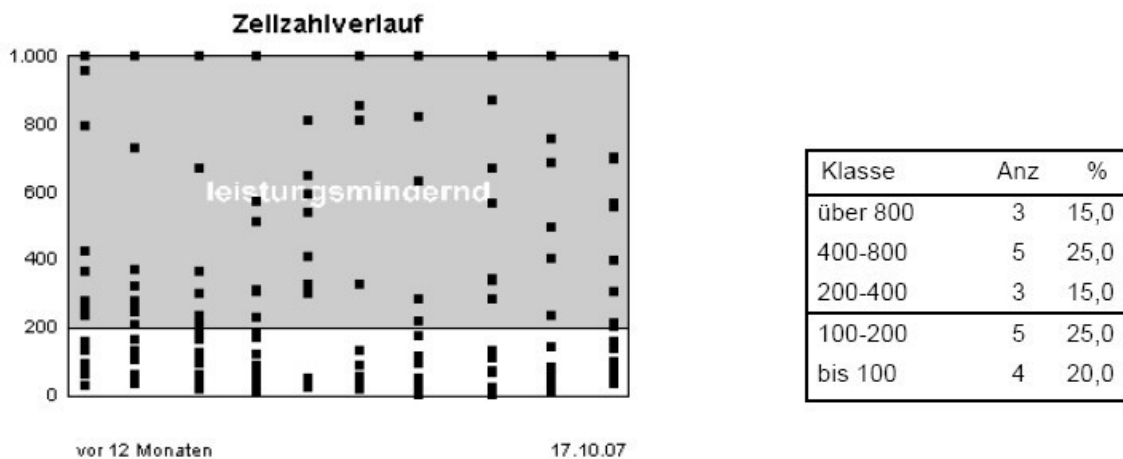
Kalbungen		geb.	G R	Verl.	Vater	Mutter
DICKI	AT 999.418.214	07.09.07	W FL	Lei	HIPFEL AT 999.858.74	DALLI AT 999.400.109
JOHANNES	AT 999.419.314	27.09.07	M FL	Schw	HORLOTT AT 999.346.1	GRAZIA AT 999.561.611
DIANA	AT 999.405.614	07.10.07	W FL	Lei	HIPFEL AT 999.858.74	DANIELA AT 999.859.947

Abgänge		geb.	G R	Datum	Grund
GISI	AT 999.979.672	18.11.03	W FL	06.09.07	Unfruchtbarkeit

Kalbungen und Abgänge werden zur Dokumentation des RDV-Datenbestandes angedruckt. Neu ist hier die Angabe der erfassten Abgangsursache, deren Rückmeldung nun erstmalig am Tagesbericht erfolgt und zur Verbesserung der Datengenauigkeit beitragen wird.

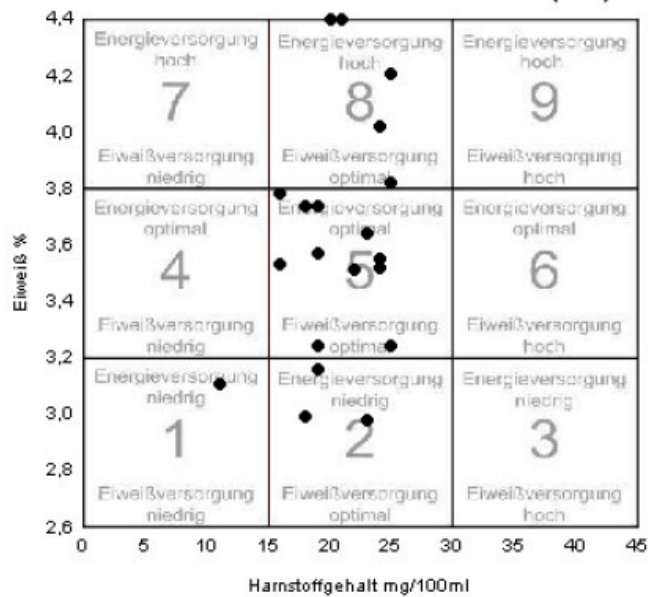
Grafische Auswertungen zum raschen Herdenüberblick

Die bereits bekannten Grafiken zum Harnstoff und Eiweiß Gehalt (9 Felder Diagramm) und zum Eiweißgehalt nach Milchmenge wurden verbessert und um den Zellzahlverlauf und den Fett-Eiweiß-Quotienten im Verlauf der Laktation ergänzt. Aufgabe der Grafiken ist es, die Fütterungssituation abzubilden und intuitiv verständlich zu sein. Zur besseren Interpretation ist das aktuelle Ergebnis zudem tabellarisch dargestellt.



Die Zellzahlergebnisse der Einzelkühe sind zu den jeweiligen Probemelkungen übereinander dargestellt. Anzustreben sind möglichst wenige Punkte im grauen Feld.

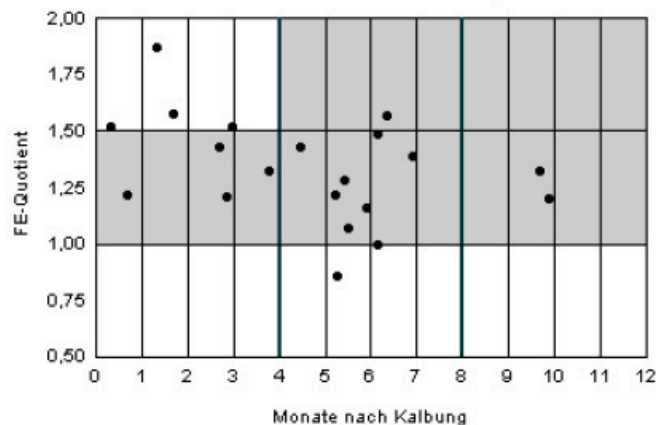
Stoffwechselkontrolle Harnstoff / Eiweiß (HKI)



Klasse	Anz	%
9	0	0,0
8	5	25,0
7	0	0,0
6	0	0,0
5	11	55,0
4	0	0,0
3	0	0,0
2	3	15,0
1	1	5,0

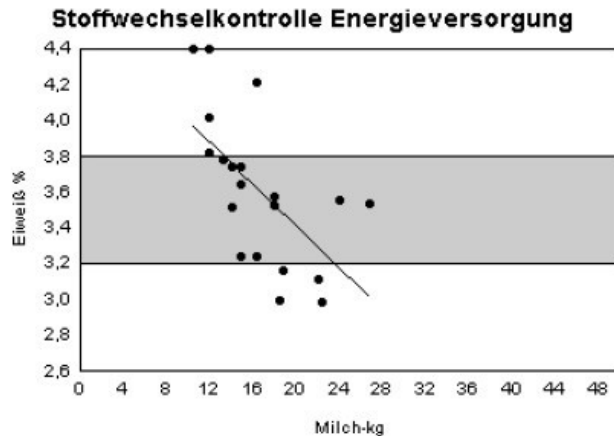
Im 9-Felderdiagramm sind die aktuellen Ergebnisse dargestellt. Die Nummern der Felder finden sich im Ergebnis der Probemelkung in der Spalte Kl. Die Standardinterpretation ist in das jeweilige Feld eingefügt.

Stoffwechselkontrolle FEQ



Klasse	Anz	%
Ketosegefahr	4	20,0
normal	15	75,0
Acidosegefahr	1	5,0

Der Fett-Eiweiß-Quotient (FEQ) gibt zur Stoffwechselkontrolle je nach Laktationsstadium unterschiedliche Aussagen, die in dieser Grafik wiedergegeben werden. Der grau hinterlegte Bereich gilt nach Aussagen der Fütterungsexperten der ÖAG als normal und unauffällig. Kühe, die rasche Aufmerksamkeit bedürfen sind in den weißen Feldern. Die Laktation selbst wird optisch in drei Abschnitte zu je 4 Monaten (120 Tage) unterteilt, was mit der Tabelle unter Fütterung und Stoffwechsel weitgehend übereinstimmt.



Klasse	Anz	%
Energieübersch.	5	25,0
normal	11	55,0
Energiemangel	4	20,0

Der Eiweißgehalt nach Leistungsklassen gibt einen guten Rückschluss auf die Energieversorgung der Kuh. Gegenüber den letzten Berichten konnte die Trendlinie wieder eingefügt werden. In der Tabelle ist die Aussage der Grafik zusammengefasst. Auch hier gilt der graue Bereich als normal.

Resümee

Ausgehend von den bisherigen Berichten der MLP und des Gesundheitsmonitorings wurde ein neuer Tagesbericht erstellt, der die Stärken beider Berichte wiedergibt und zahlreiche Anregungen aus der landwirtschaftlichen und tierärztlichen Praxis berücksichtigt. Die grafischen Auswertungen gestatten ein rasches intuitives Verständnis, welches durch die Tabellen und Übersichten detailliert vertieft wird. Die Beschäftigung mit diesem neuen Bericht bietet für jeden LKV Betrieb, der am Gesundheitsmonitoring teilnimmt eine umfassende Information und Darstellung der aktuellen Situation in der Herde und die daraus abzuleitenden Handlungen zur Optimierung von Tiergesundheit und Leistung und damit des Einkommens für die bäuerliche Familie.